

GEBRUIKERSHANDLEIDING L'OR PROMESSO



WHY SERVE ANYTHING LESS THAN GOLD



Inleiding

De Promesso is een automaat voor warme en koude dranken met een dubbel bag-in-boxsysteem (bib).

Het apparaat is ontworpen om heerlijke koffie en drankjes met melk (zoals cappuccino, latte macchiato etc.) te bereiden met zoveel mogelijk gemak, hygiëne en varianten.

De automaat bevat twee gekoelde bag-in-boxverpakkingen (bib) met geconcentreerde ingrediënten; optioneel twee koffiebibs van 1,4 liter of één koffiebib en één bib met geconcentreerde melk (beschikbaar in 0,75 en 1,4 liter).

De Promesso kan in allerlei gelegenheden worden gebruikt: van thuis, in kantines, kantoren en andere kleine bedrijven tot bed and breakfasts, hotels en gezondheidscentra.



1. Inhoud van deze handleiding

1. Veiligheid	4
2. Hygiëne en gebruik van de verpakking	5
3. Ingrediëntverpakking vervangen of plaatsen	6
4. Dagelijks gebruik	8
4.1 KOFFIEZETTEN	8
4.2 HET APPARAAT VERGRENDELEN	9
4.3 GEBRUIKERSPROFIELEN AANMAKEN EN BEWERKEN	10
4.4 EEN KOPJE HEET WATER ZETTEN	13
5. Overzicht en beschrijving van onderdelen	14
6. Gebruikersprogrammering	15
7. Reiniging	19
7.1 HET BELANG VAN REINIGING	19
7.2 DE BINNENKANT VAN DE KOELBOX REINIGEN	19
7.3 REINIGING VAN BINNENKANT VAN WATERRESERVOIR OF -DEKSEL	19
7.4 DAGELIJKSE REINIGING	20
7.5 REINIGINGSPROCEDURE	21
8. Probleemoplossing	23
8.1 WEERGEGEVEN SYMBOLEN	23
8.2 FOUTCODES	24
9. Ontkalken	27
10. Technische gegevens	31

17 VEILIGHEID

ALGEMEEN

ALGEMEEN

BELANGRIJK. Het apparaat mag alleen worden bediend, gevuld en gereinigd door bevoegde en ervaren personen. Zorg ervoor dat nieuw personeel de bedieningshandleiding doorleest alvorens het apparaat te bedienen en de veiligheids- en hygiëneaspecten begrijpt.

- Dit apparaat kan worden gebruikt door kinderen vanaf 8 jaar en door personen met verminderde lichamelijke, zintuiglijke of geestelijke vermogens, of die gebrek aan ervaring of kennis hebben, als iemand die verantwoordelijk is voor hun veiligheid toezicht op hen houdt of als zij instructies hebben gekregen over veilig gebruik van het apparaat, en zij de gevaren van het gebruik begrijpen.
- Kinderen mogen niet met het apparaat spelen. Reiniging en onderhoud dienen niet zonder toezicht door kinderen te worden uitgevoerd.
- De installatie, de verplaatsing (versie met water), de programmering van en onderhoud aan het apparaat mag alleen worden uitgevoerd door een gekwalificeerde onderhoudsmonteur. Het onderhoudsgedeelte dient enkel te worden gebruikt door mensen met kennis van en praktische ervaring met het apparaat, vooral op het gebied van veiligheid en hygiëne.

LET OP. De producten die door de automaat worden bereid, zijn zeer heet! Houd om brandwonden te voorkomen uw handen en andere lichaamsdelen niet in de buurt van het bereidingsgedeelte voordat u een drank bereidt.

WAARSCHUWING. Raak de energievoorziening of de stekker niet aan als uw handen, het snoer of de stekker nat zijn. Als het netsnoer van het apparaat is beschadigd, schakel dan het apparaat uit en neem contact op met de leverancier van het systeem om het te vervangen.

INSTALLEREN/PLAASTEN

- Bescherm het apparaat tegen stromend water, spetters, spray, stoom, hitte en veel stof.
- Het apparaat is ontworpen voor installatie binnenshuis op een stabiel, horizontaal oppervlak, zoals een tafel of aanrecht.
- Het A-gewogen geluidsniveau van de machine is minder dan 70 dB.
- De automaat is ontworpen voor gebruik tussen 5 °C ~ 32 °C bij een relatieve vochtigheid van 10% ~ < 90% (niet-condenserend).
- Bescherm het apparaat tegen direct zonlicht, bevriezing en regen-/waterstralen.
- Zorg ervoor dat er rond het apparaat genoeg ruimte is voor ventilatie en dat u gemakkelijk bij de voor- en achterkant kunt.
- Gebruik alleen waterslangen en aansluitingen die voldoen aan EN61770. (modellen met vaste wateraansluiting).
- Sluit het apparaat aan op de waterleiding overeenkomstig lokale regelgeving. Controleer in het geval van opties voor koude drankjes de kwaliteit van de watertoevoer, zodat u zeker weet dat koude drankjes veilig worden bereid overeenkomstig lokale regelgeving. (modellen met vaste wateraansluiting)
- Wanneer u het apparaat op een wandcontactdoos aansluit, moet u een geaarde stekker gebruiken die voldoet aan de lokale regelgeving. Zorg ervoor dat het elektrisch circuit wordt beschermd met een aardlekschakelaar en dat u bij de stekker kunt nadat u het apparaat hebt geplaatst.

REINIGING

- Gebruik voor de reiniging een schoonmaakmiddel voor het melksysteem. Gebruik bij voorkeur de voorgeschreven reinigingstabletten.
- Ontkalk het apparaat met een ontkalkingsmiddel op basis van amidosulfonzuren. De ontkalkingsprocedure van dit apparaat is geoptimaliseerd voor Renegite Decalc(TM). Lees voor gebruik altijd de instructies en zorg voor persoonlijke bescherming.
- Blijf tijdens ontkalken of reiniging te allen tijde bij het apparaat. Er worden ontkalk- en reinigingsmiddelen gebruikt en er stroomt tijdens het proces heel heet water uit het apparaat.

In deze gebruikshandleiding worden de volgende veiligheidssymbolen gebruikt:



Gebruik een veiligheidsbril



Gebruik veiligheidshandschoenen



Heet oppervlak/hete vloeistof

2. HYGIENE ET MANIPULATION DES PAKS



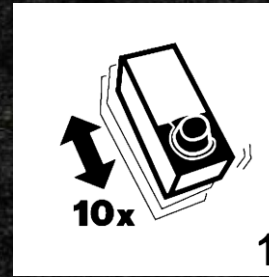
Ga altijd hygiënisch te werk:
was uw handen voordat u ingrediënten aanraakt.



- Gebruik voor de koffie-automaat enkel reinigingsmiddelen die geschikt zijn voor de reiniging van apparaten waarmee voedsel of dranken worden bereid. Reinig de buitenste delen van de het apparaat met een schone, vochtige doek.
- Gebruik geen agressieve of schurende reinigingsmiddelen.
- Gebruik nooit een waterslang of een waterstraal onder hoge druk om de buitenkant van het apparaat te reinigen.

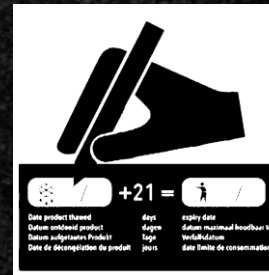


Si votre machine à café comporte un réservoir d'eau :
si la machine n'est pas souvent utilisée, rafraîchissez l'eau à
l'intérieur du réservoir avant utilisation avec de l'eau potable
fraîche.



1. Schud de verpakking minstens tien keer.

Zorg ervoor dat de verpakking volledig is ontdooid. De kwaliteit van de koffie is minder goed wanneer de koffie deels bevroren is.



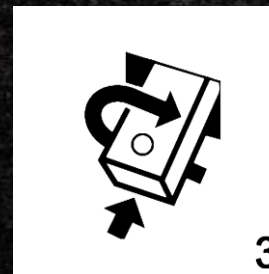
OPMERKING

Noteer de datum van opening en de houdbaarheidsdatum in de velden op de onderkant van het pak.



2. Trek de geperforeerde strook uit de verpakking en verwijder de beschermende kap.

Raak het doseermechanisme (de transparante uitgang van de productverpakking) niet aan voor optimale hygiëne. Na plaatsing wordt de top van het doseermechanisme om hygiënische redenen gespoeld met heel heet water.



3. Plaats de verpakking met het doseermechanisme naar beneden.

- Open de apparaatdeur.
- Plaats de verpakking in het apparaat en zet de oranje hendel omhoog om de verpakking vast te zetten.

3. INGREDIËNTVERPAKKING VERVANGEN OF PLAATSEN



Het symbool voor een lege verpakking wordt weergegeven als de verpakking leeg is of niet is geplaatst.

Afhankelijk van de productverpakking verschijnt er een ander symbool:

1. De melkverpakking is leeg. Les deux packs sont vides (aucun produit ne peut être distribué)
2. Beide verpakkingen zijn leeg (er kunnen geen producten worden gemaakt).
3. De koffieverpakking is leeg.

Klik op een symbool voor meer informatie, zoals aangegeven in de illustratie



1. Doe de deur open.



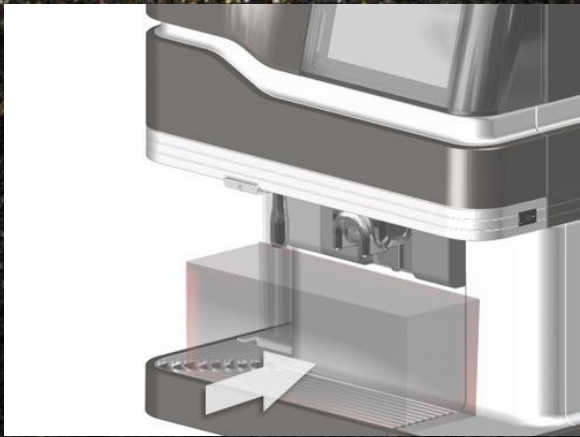
2. Verwijder de ingrediëntverpakking.

- Beweeg de vergrendelingshendel omlaag (1).
- Til de verpakking omhoog en verwijder de lege verpakking(en) uit het koelcompartiment (2).



3. Plaats een nieuwe verpakking. De plaatsingsinstructies vindt u op de verpakking.

- Plaats de verpakking en druk deze omlaag.
- Beweeg de vergrendelingshendel omhoog.
- Doe de apparaatdeur dicht.

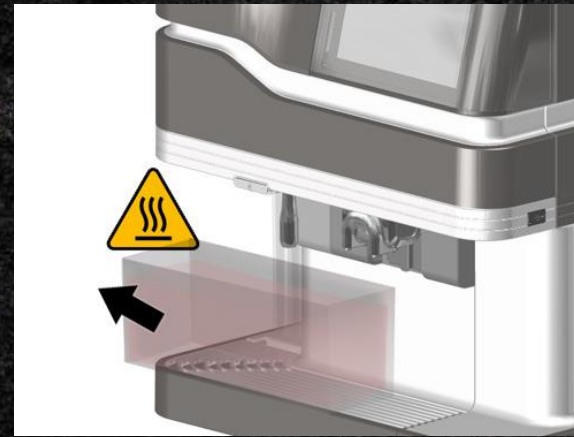


4. Plaats de meegeleverde opvangbak onder de koffie-uitgang.



5. U moet de automaat spoelen nadat u de verpakking hebt vervangen. Druk op het symbool om te beginnen met spoelen.

Opmerking: het apparaat geeft een melding voor reiniging wanneer de verpakkingen voor de eerste keer sinds de plaatsing van het apparaat zijn geplaatst.



6. De melk- en koffieleidingen worden nu met heel heet water gespoeld. Dit duurt ongeveer 2 minuten.
WAARSCHUWING: HEEL HEET WATER

- Leeg de bak na de spoeling.
- Het apparaat is nu gebruiksklaar.

4. DAGELIJKS GEBRUIK



4.1 KOFFIEZETTEN

- Plaats uw kopje onder de koffie-uitgang.
- U kunt deze nu, afhankelijk van de grootte van uw kopje of mok, hoger of lager plaatsen.
- Selecteer op het scherm een van de gebruikersmodi (aan de rechterkant).

OPMERKING

U kunt in de programmeermodus gebruikersmodi toevoegen of verwijderen.

DRANKEN: Kies een drank uit een vooraf ingestelde selectie

- Druk op het scherm op de vooraf ingestelde beschikbare dranken.
- De drank licht op en er verschijnt een startknop. Druk op het symbool om de drank te bereiden.
- Druk op de stopknop (op het scherm) om de bereiding te annuleren.

OPMERKING

In de programmeermodus kunt u de instellingen voor verschillende dranken aanpassen.

ZELF MAKEN: Uw drank aanpassen

- Selecteer de drank waarmee u wilt beginnen door met uw vinger een schuifbeweging te maken.

- Selecteer de grootte van uw kopje (klein, normaal of groot).
- Geef aan of u een normale of dubbele drank wilt.

De drank wordt aangegeven met een markering (knop):

- Schuif de knop naar links voor milde koffie of naar rechts voor sterke koffie. Rechtsbovenin ziet u het aantal bonen toenemen of afnemen al naar gelang uw selectie. - 4
- (u kunt het aantal bonen rechtsboven in het scherm ook handmatig aanpassen). - 3
- Voor dranken met melk: schuif de knop naar boven of beneden om de hoeveelheid melk in uw drank aan te passen. - 4
- De drank licht op en er verschijnt een startknop. Druk op het symbool om de drank te bereiden.
- Druk op de stopknop (op het scherm) om de bereiding te annuleren.



GBRUIKERS

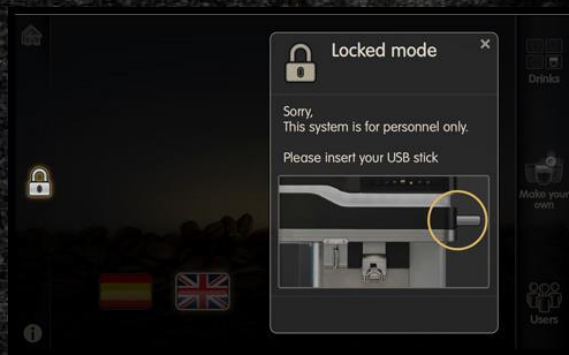
Een drank bereiden die u eerder hebt opgeslagen

- Scrol in de lijst naar uw profielnaam.
- Voer indien nodig het wachtwoord in.

Op het scherm verschijnen de dranken die u voor dat specifieke tijdstip hebt geselecteerd.

U kunt dranken aanpassen die u eerder hebt geselecteerd: een drank aanpassen/aan mijn profiel toevoegen.

- Druk op start om de drank te bereiden.
- Druk op de stopknop (op het scherm) om de bereiding te annuleren.



4.2 HET APPARAAT VERGRENDELEN

U kunt het apparaat vergrendelen of dranken blokkeren voor gebruik door mensen die het apparaat niet mogen gebruiken. Er verschijnt een slotsymbool aan de linkerkant van het scherm.

In de vergrendelde modus kan de automaat alleen worden gebruikt door de USB-sleutel voor ontgrendeling te plaatsen. Wordt de sleutel verwijderd, dan wordt de automaat vergrendeld.



De vergrendelingsmodus activeren:

- Plaats de USB-beheersleutel.



- Scrol in het menu UI settings (gebruikersinterface-instellingen) naar beneden om de vergrendelingsmodus in te schakelen
- Schuif de knop in de ON-stand (AAN).
- Verwijder de beheersleutel. De vergrendelingsmodus is nu ingeschakeld.

De vergrendelingsmodus deactiveren:

- Plaats de USB-beheersleutel.
- Scrol in het menu UI settings (gebruikersinterface-instellingen) naar beneden om de vergrendelingsmodus in te schakelen
- Schuif de knop in de OFF-stand (UIT). De vergrendelingsmodus wordt uitgeschakeld na verwijdering van de beheersleutel.



4.3 GEBRUIKERSPROFIELEN AANMAKEN EN BEWERKEN

In deze procedure ziet u hoe u een profiel aanmaakt.

OPMERKING

Gebruikersprofielen kunnen worden verwijderd in de programmeermodus.

1. Druk op het tabblad 'users' (gebruikers)
2. Druk op het symbool voor persoon Toevoegen



3. Voer uw naam en desgewenst een wachtwoord in (optioneel)

- Druk op 'done' (klaar)



4. Op het scherm verschijnt een add photo-veld (foto toevoegen).

4. Druk op het veld om door te gaan of klik op de naam in de lijst of op done om deze stap over te slaan



5. Plaats een USB-stick waarop de afbeelding van uw voorkeur is opgeslagen. U wordt gevraagd een USB-stick te plaatsen als u dat nog niet hebt gedaan



6. Selecteer de afbeelding die op de USBstick is opgeslagen.

- De afbeelding moet in de hoofdmap worden opgeslagen; onderliggende mappen worden niet gelezen.
- U kunt de volgende bestandsextensies gebruiken: BMP, JPG, PNG.



Uw profiel is nu aangemaakt.



Een (aangepaste) drank aan een profiel toevoegen

- Selecteer in de profiellijst uw naam (u moet het wachtwoord invullen indien u er een hebt ingesteld).
- Druk op het symbool voor het toevoegen van een drank.



• Selecteer de drank en pas hem desgewenst aan.



Op het scherm verschijnt een tijdlijn waarin u drie dranken naar keuze kunt plaatsen voor drie verschillende tijdstippen op een dag.

- U kunt de markeringen in de tijdlijn aanpassen om de tijdstippen van deze momenten aan te passen in stappen van een halfuur.

- Sleep de drank naar de tijdlijn naar het moment van uw keuze.

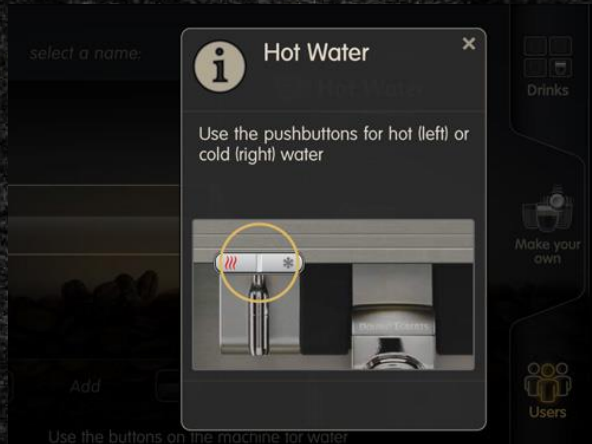
- Druk op done (klaar) om het scherm te sluiten of op add more (meer toevoegen) om een andere drank te selecteren.

Selecteert u een andere drank, dan kunt u die naar een ander tijdstip op de tijdlijn slepen of naar een tijdstip waarvoor u al een drank hebt ingesteld. De oude drank wordt dan overgeschreven.



Wanneer u uw profiel opent, ziet u de dranken die u hebt gekozen voor een bepaald tijdstip van de dag.

- Druk op start om deze drank te bereiden. U kunt ook een andere drank selecteren in een van de andere drinkmodi.



4.4 EEN KOPJE HEET WATER ZETTEN

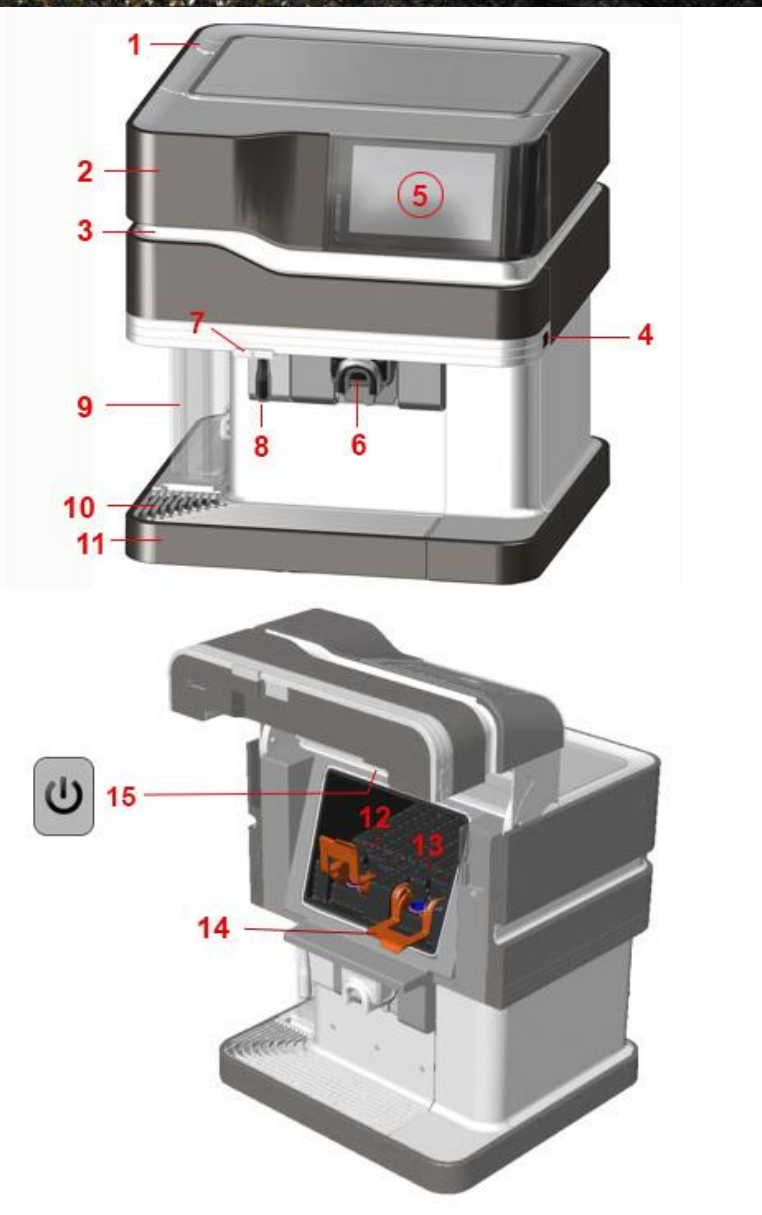
- Plaats uw kopje onder de uitgang voor heet water en druk de knop voor heet water.
- Uw kopje wordt met heet water gevuld zolang u de knop ingedrukt houdt. (vrije stroom)
Sommige automaten zijn voorzien van een optie voor koud water.
- Druk op de linkerhelft van de knop voor heet water of op de rechterhelft voor koud water. (1)

De standaardinstelling voor heet water is free flow (vrije stroom), waarbij er heet water uit het apparaat stroomt zolang u de knop ingedrukt houdt.

U kunt in de programmeermodus ook kiezen voor portion control (portie). Er wordt dan een vooraf ingestelde hoeveelheid heet water geleverd nadat u de knop hebt ingedrukt.

Wanneer u in de drankmodus koud of heet water selecteert, verschijnen er op het scherm instructies voor het leveren van koud of heet water.

5. OVERZICHT EN BESCHRIJVING VAN ONDERDELEN



1. Kap voor ontkalkingsmiddel
2. Apparaatdeur
3. Ledbalk
4. USB-poort
5. Aanraakbeeldscherm
6. Uitgangen voor koffie/melk
7. Heetwaterknop***
8. Heetwateruitgang**
9. Waterreservoir*
10. Lekbakrooster
11. Kopjeshouder
12. Productverpakking: melk
13. Productverpakking: koffie
14. Hendel voor vastzetten van verpakking

*) Alleen op modellen met verwijderbaar waterreservoir.

***) Dient tevens als koudwateruitgang wanneer het apparaat is aangesloten op een kraan.

****) Gecombineerde koud-/heetwaterknop wanneer het apparaat is aangesloten op een kraan.

6. GEBRUIKERSPROGRAMMERING



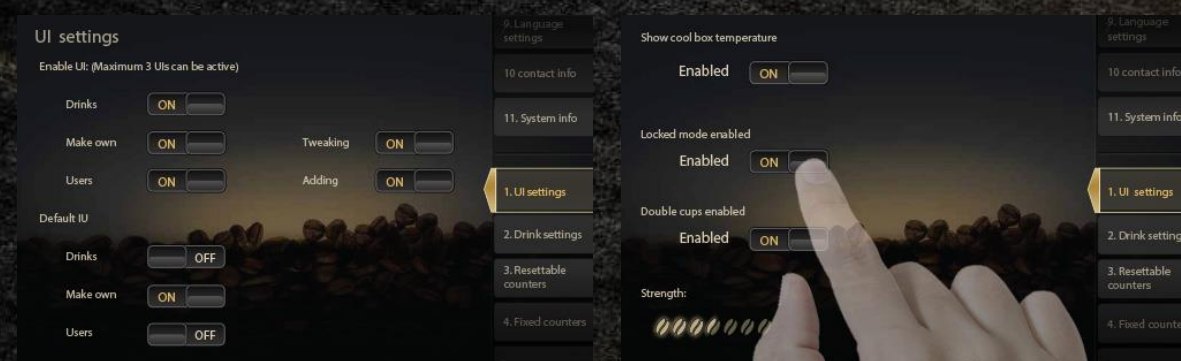
De automaat beschikt over een bedieningsmenu waarmee u allerlei speciale taken kunt uitvoeren ('optioneel' wil zeggen: onderhoudsmonteur kan dit in- of uitschakelen):

Toegang en bediening

- Plaats de meegeleverde USB-beheersleutel om toegang te krijgen tot de programmeermodus.
- Blader door de lijst en selecteer de gewenste submenu's of onderdelen.
- De veranderingen worden opgeslagen zodra u de USB-sleutel verwijderd.

De volgende submenu's zijn beschikbaar:

1. User Interface (UI) settings (instellingen voor gebruikersinterface) (drankmodi in- of uitschakelen)
2. Drink settings (drankinstellingen) (inhoud en intensiteit aanpassen)
3. Resettable counters (tellers die u kunt resetten)
4. Fixed counters (tellers die u niet kunt resetten)
5. Machine settings (apparaatinstellingen) (kleur van ledbalk aanpassen/ontkalking of reiniging starten)
6. Date/time (datum/tijd)
7. Cleaning day (reinigingsdag)
8. ECO settings (energiezuinigheidsinstellingen)
9. Language settings (taalinstellingen)
10. Contact info (contactinformatie) (voer hier naam en telefoonnummer van beheerder in)
11. System info (systeeminformatie)



1. UI settings (UI-instellingen)

In dit menu kunt u:

- drinkmodi in- of uitschakelen; dranken/zelf maken/gebruikers (UI inschakelen)
- drankaanpassing in- of uitschakelen
- (zelfmaakmodus)de mogelijkheid om gebruikersprofielen toe te voegen in- of uitschakelen (gebruikersmodus)
- highlight van drankmodi in startscherm in- of uitschakelen (standaard-UI)

• Faites défiler l'écran avec votre doigt. Les réglages suivants sont affichés à l'écran :

- Afficher la température de la zone réfrigérée (afficher la température de refroidissement réelle à l'écran de la machine)
- Mode blocage activé
- Mode doubles boissons activé (l'utilisateur peut également sélectionner la distribution de doubles boissons)
- Intensité (l'utilisateur peut modifier l'intensité du café en sélectionnant plus ou moins de grains de café en haut à droite de l'écran - vous pouvez configurer ici la valeur par défaut)



Scrol verder omlaag met uw vinger. De volgende instellingen verschijnen op het scherm:

Home-scherm:

- Selecteer of u het merklogo op het scherm wilt zien.
- Blokkeer het scherm (er verschijnt een onderhoudssymbool) en voer desgewenst een onderhoudsbericht in.
- Sounds (geluiden): (selecteer welke geluiden en klanken hoorbaar moeten zijn)



Scrol verder omlaag met uw vinger. De volgende instellingen verschijnen op het scherm:

- Delete users (gebruikers verwijderen): u kunt alle gebruikersprofielen of een specifiek profiel verwijderen.
 - Gebruik de toetsen omhoog en omlaag om het profiel te selecteren en druk op 'delete user' (gebruiker verwijderen) om het gebruikersprofiel te verwijderen.



2. Drink settings (drankinstellingen)

In dit menu vindt u een lijst met standaarddranken. U kunt voor iedere persoon met de schuifbalken de sterkte en de inhoud (klein, normaal of groot) van de koffie aanpassen.

- Coffee strength range (koffiesterkte): -10% tot +20%
- Volume (small) range (inhoud, klein): Off (uit), 50 tot 150 ml
- Volume (medium) range (inhoud, normaal): 62 tot 187 ml
- Volume (large) range (inhoud, groot): Off (uit), 100 tot 300 ml



3. Resettable counters (tellers die u kunt resetten)

In dit menu vindt u de tellers die voor elke drank beschikbaar zijn. Er wordt voor een drank een teller weergegeven voor klein, normaal en groot. Het totale aantal wordt onder aan het scherm weergegeven.

Wilt u specifieke dranken resetten:

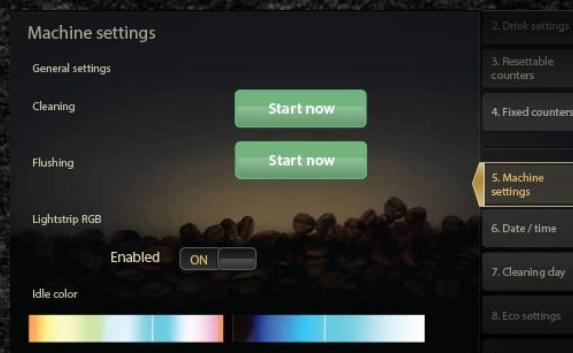
- Maak een selectie met de vakjes en scrol naar beneden.
- Druk op de knop Selected (selectie) om de teller terug te zetten op '0'.
- Druk op de knop All (allemaal) om alle tellers terug te zetten op '0'.



4. Fixed counters (tellers die u niet kunt resetten)

Hier ziet u de totale doorvoer in liters

- U kunt hier een 'Exceed volume' (litergrens) instellen. Wordt die overschreden, dan wordt het apparaat geblokkeerd.
- U kunt hier ook de automaatblokkering in- of uitschakelen en de blokkering resetten.



5. Machine settings (apparaatinstellingen)

In dit menu kunt u handmatig beginnen met:

- de ontkalk-, reinigings- en spoelingsprocedure. U kunt hier ook de kleur veranderen van de ledbalk naast de deurkap. (Lightstrip RGB, RGB kleurbalk)
- Selecteer in de linkerbalk een kleur. In de rechterbalk kunt u de helderheid van de kleur instellen. De verandering treedt meteen in werking.

U kunt 3 kleuren instellen: één voor wanneer het apparaat niets doet, één voor wanneer het apparaat koffie zet en één voor heet en koud water.



6. Date/time (datum/tijd)

In dit menu kunt u:

- de datum en tijd aanpassen.
- de tijdweergave wijzigen (24-uursklok) AAN/UIT, bijvoorbeeld: AAN = 16:31 / UIT = 4:31 PM.

U kunt ook de zomertijdregio kiezen

- Selecteer met de toetsen omhoog en omlaag het grotere gebied.
- Selecteer de hoofdstad/de stad/het land. De zomertijd treedt automatisch in op de juiste dag en het juiste tijdstip.



7. Cleaning day (reinigingsdag)

U kunt voor elke dag van de week instellen of de verplichte reinigingsprocedure moeten plaatsvinden of niet.

Opmerking

Als u geen dag hebt ingesteld, vindt de reiniging zeven dagen na de laatste reiniging plaats.



8. ECO settings (energiezuinigheidsinstellingen)

In het ECO-menu kunt u de energiezuinigheidsmodus in- of uitschakelen en de tijdsinstellingen van deze modus aanpassen.

- U kunt voor alle dagen van de week een starten eindtijd instellen voor de periode waarin de energiezuinigheidsmodus niet is ingeschakeld; wanneer u het apparaat normaal gebruikt, bijvoorbeeld.
- U kunt de zogeheten 'Wake-up'-functie (ontwaakfunctie) in- of uitschakelen: wanneer deze is ingeschakeld, kan het apparaat de ECO-modus onderbreken om een drank te bereiden. Daarna schakelt het apparaat na een bepaalde hoeveelheid tijd (standaard een halfuur) automatisch weer over naar de ECO-modus.



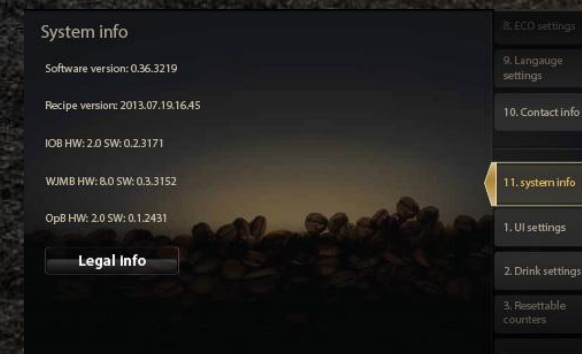
9. Language settings (taalinstellingen)

- Selecteer de taal die op het scherm moet worden gebruikt.
- Scrol naar beneden om een taal voor de beheerder(modus) in te stellen.



10. Contact info (contactinformatie)

In dit menu kunt u de naam en het telefoonnummer van de beheerder invullen. Deze gegevens worden in meldingen aan de gebruiker als de contactgegevens getoond.



11. System info (systeeminformatie)

Op dit scherm ziet u de huidige softwareversies.

Bij de juridische informatie ziet u de vigerende juridische informatie en copyrightinformatie.

7. REINIGING



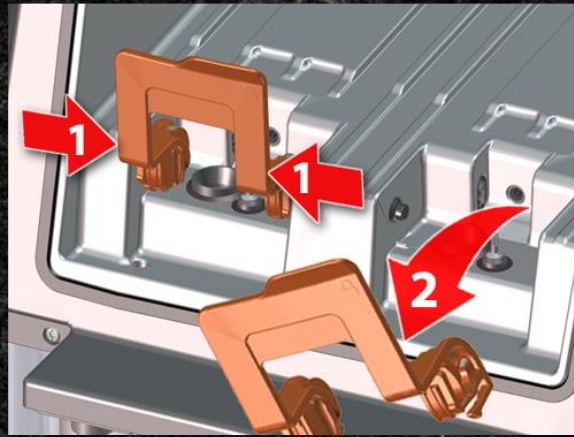
7.1 HET BELANG VAN REINIGING

Voor maximale hygiëne en kwaliteit wordt aanbevolen dagelijks een aantal onderdelen te controleren en te reinigen.

De automaat is daarnaast voor goede hygiëne voorzien van automatische reinigingsprogramma's.

- Reiniging: minstens één keer per week de volledige reinigingsprocedure (10-15 minuten)
- Spoeling: het uiteinde van het doseermechanisme en de heetwateruitgang reinigen wanneer u een nieuwe verpakking plaatst (ongeveer 2 minuten)
- Reinigingsshot: Een klein beetje heet water waarmee de uitgang wordt gespoeld; 30 minuten na laatste drank met melk (ongeveer 6 seconden)

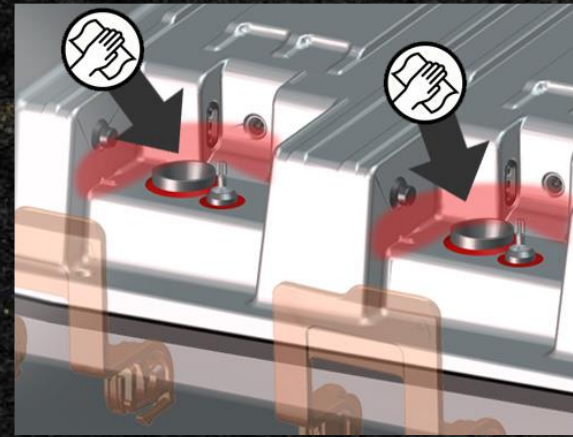
De stappen die u dient te volgen, worden op het apparaatscherm weergegeven.



7.2 DE BINNENKANT VAN DE KOELBOX REINIGEN

Soms moet u de hendels zoals hierboven getoond verwijderen zodat u de binnenkant van de koelbox kunt reinigen.

1. Druk beide kanten van de hendel naar binnen om het onderdeel los te maken.
2. U kunt de hendel nu verwijderen.



Indien er ingrediënten (koffie of melk) in de koelbox lekken of worden gemorst,

1. Moet u de aangegeven gebieden grondig Reinigen.
2. Zorg ervoor dat de opening waardoor condens in de lekbak druppelt niet verstopt is. Reinig en spoel deze indien nodig.



7.3 REINIGING VAN BINNENKANT VAN WATERRESERVOIR OF -DEKSEL (alleen voor modellen met waterreservoir)

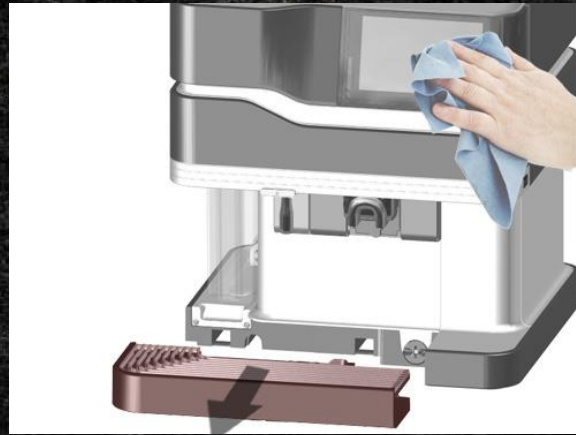
Is uw apparaat voorzien van een waterreservoir, reinig dan de binnenkant van het reservoir regelmatig.

- Verwijder het waterreservoir.



- Reinig de binnenkant en het deksel van het reservoir met een (afwas)borstel en afwasmiddel.

Opmerking Spoel het reservoir na reiniging grondig af. Wanneer u het afwasmiddel niet goed wegspoelt, kan de kwaliteit van de koffie worden aangetast.

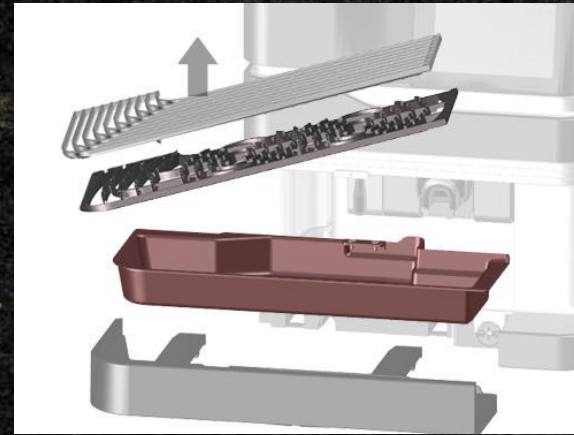


7.4 DAGELIJKSE REINIGING

Om hygiënische redenen is het verstandig om de volgende handelingen dagelijks uit te voeren.

- Reinig de buitenkant van het apparaat met een schone, vochtige doek.

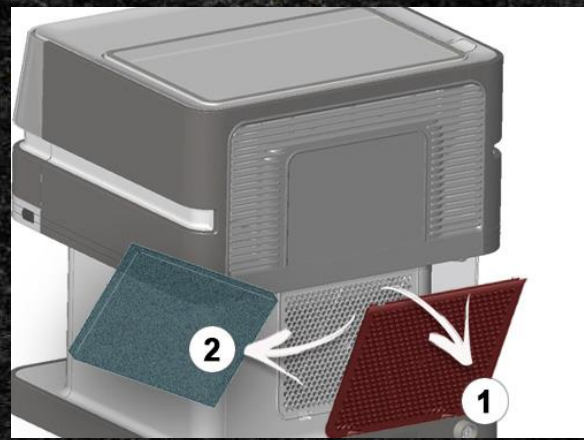
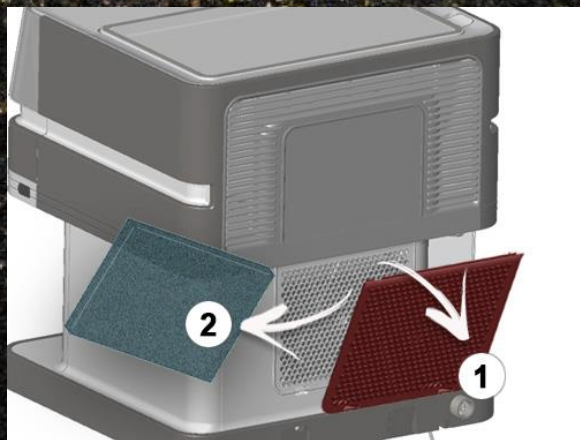
BELANGRIJK Gebruik enkel schoonmaakmiddelen die geschikt zijn voor de reiniging van apparaten waar voedsel mee wordt bereid. Gebruik nooit agressieve of schurende schoonmaakmiddelen.



- Leeg en reinig de lekbak en het lekbakrooster.



- Reinig de koffie- en melkuitgang met de meegeleverde borstel. Neem ze daarna af met een schone, vochtige doek.

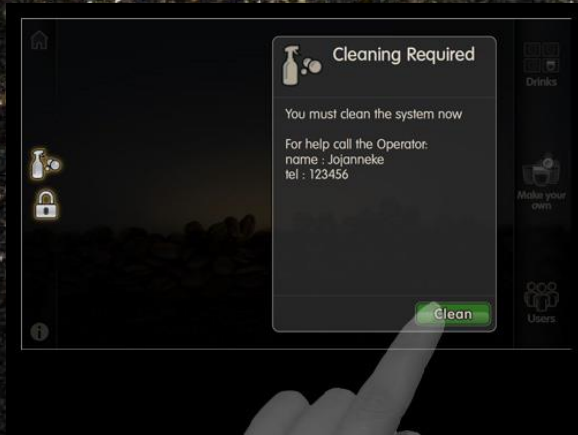


7.4 PERIODIEK ONDERHOUD VAN DE GEBRUIKER

Maak het filter regelmatig schoon koeling (2) aan de achterkant van de machine. (eens per 3 maanden) of met langere tussenpozen kort als de machine is geïnstalleerd in a stoffige omgeving.

- Verwijder de kap.

- Haal het filter eruit, maak schoon met stromend water, drogen en opnieuw installeren.



7.5 REINIGINGSPROCEDURE

- Druk op het [cleaning icon] (schoonmaaksymbool) op het scherm. Er verschijnt een melding.
- Druk op de [clean]-knop (reinigen) om te beginnen..

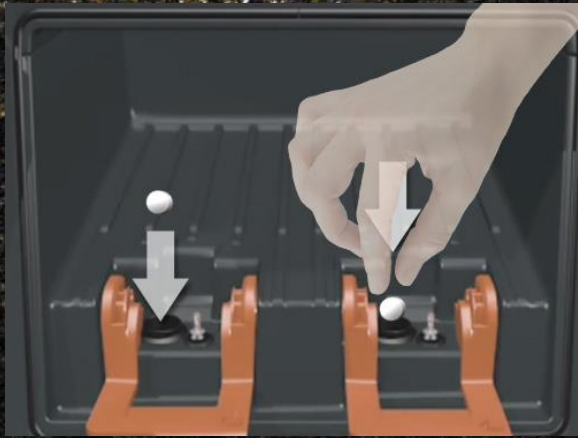
- Open de apparaatdeur.

- Druk de hendels omlaag en verwijder de productverpakkingen.

BELANGRIJK

Til de verpakkingen eerst omhoog en trek ze er daarna pas uit.

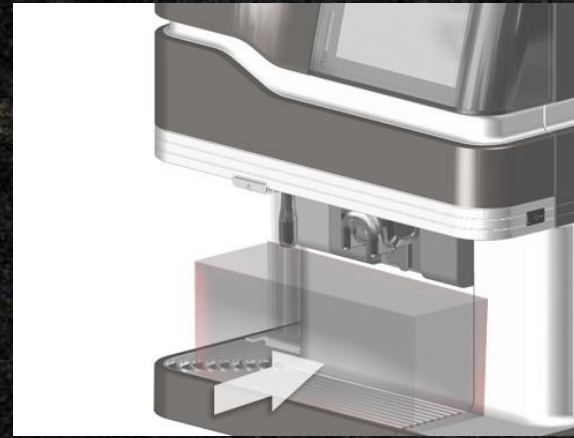
- Reinig de binnenkant van het koelonderdeel met een schone, vochtige doek.
- Droog het koelonderdeel af met een schone doek of schoon, droog keukenpapier.



- Plaats in de 2 mixkamers een reinigingstablet.



- Plaats de productverpakkingen terug en doe de apparaatdeur dicht.



- Plaats een opvangbak (meegeleverd met het apparaat) op de kopjeshouder onder de productuitgangen.
- Vul het waterreservoir maximaal. (alleen voor modellen met waterreservoir)



- Druk op het scherm op [clean] (reinigen): het apparaat begint te spoelen met heet water.

WAARSCHUWING Het water dat uit de koffieuitgang stroomt, is heet.









WAARSCHUWING Als de reinigingsprocedure niet wordt afgerond of als u de reinigingsprocedure nogmaals wilt uitvoeren, leeg dan eerst de opvangbak. De maximale inhoud voor de opvangbak bedraagt 2 liter.

Hiermee wordt de automatische reinigingsprocedure afgerond.

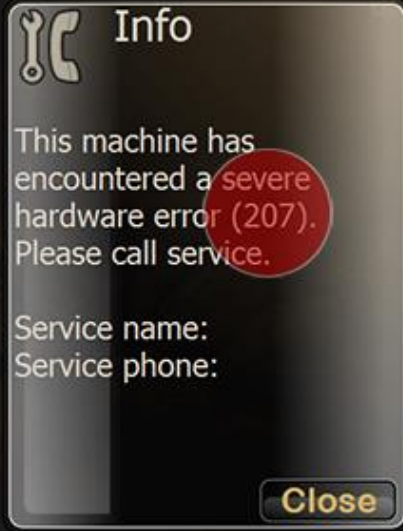
- Leeg de lekbak en maak indien nodig de buitenkant van het apparaat schoon.

8. PROBLEEMOPLOSSING

8.1 WEERGEGEVEN SYMBOLEN

Symbole	Quand apparaît-il?	Action	Symbole	Quand apparaît-il?	Action	Symbole	Quand apparaît-il?
	De waterverzachter moet worden vervangen.	Neem contact op met uw leverancier voor een vervangende waterverzachter		De lekbak is vol	Leeg de lekbak		Er is een fout opgetreden. Klik op het symbool voor meer informatie.
	Het apparaat moet worden gereinigd of gespoeld	Reinig of spoel het apparaat (dit houdt in dat u het automatische reinigingsprogramma moet uitvoeren)		Het apparaat moet worden ontkalkt.	Wacht totdat het apparaat de optimale temperatuur heeft bereikt		Zie de volgende pagina voor meer informatie.
	De koffieverpakking is leeg	Controleer of vervang de koffieverpakking		Het apparaat is aan het opwarmen, bijvoorbeeld in de ECO-modus	Attendez que la machine ait atteint sa température de fonctionnement.		
	De melkverpakking is leeg	Controleer of vervang de melkverpakking		Het waterreservoir is leeg (geldt alleen voor apparaten met een verwijderbaar waterreservoir)	Vul het waterreservoir (bij)		
	Het apparaat is vergrendeld door de beheerder en kan niet worden gebruikt om dranken te bereiden	Neem contact op met de beheerder om het apparaat te ontgrendelen		Er is geen wateraansluiting (alleen voor apparaten met een vaste watertoevoer)	Controleer de watertoevoer (kraan en/of filter)		
	De lekbak ontbreekt of is verkeerd geplaatst	Plaats de lekbak en/of controleer of de lekbak goed verbinding maakt met het apparaat		Er kunnen geen dranken worden bereid of de drankbereiding is vergrendeld	Normaal gesproken worden er naast dit symbool andere symbolen of meer informatie getoond (lege verpakking, water ontbreekt etc.)		

8.2 FOUTCODES



Treedt er een fout op, dan ziet u het foutsymbool (een moersleutel met een telefoon).

- Als u op het informatiesymbool drukt, krijgt u meer informatie te zien (zoals hier aangegeven).

De daadwerkelijke fout met een foutcode aangeduid. (rood gebied)

Afhankelijk van de code kunt u zelf stappen ondernemen om de fout te verhelpen.

Erreur	Cause	Action
Foutcode (11/12/19)	Het interne kookonderdeel is leeg Controleer de watertoevoer. Staat de kraan nog aan? in de aangegeven tijd	Controleer de watertoevoer. Staat de kraan nog aan? in de aangegeven tijd Wanneer er een waterfilter is geplaatst: staat de hendel van het filter volledig omhoog? Neem contact op met uw dienstverlener wanneer het probleem zich blijft voordoen.
Foutcode (18)	Het kookonderdeel krijgt het water niet op tijd op de juiste temperatuur	Reset het apparaat: Haal de stekker 10 seconden uit het stopcontact. Neem contact op met uw dienstverlener wanneer het probleem zich blijft voordoen.
Foutcode (21)	Het water in het kookonderdeel is nog niet warm genoeg	Wacht totdat de optimale temperatuur is bereikt. Neem contact op met uw dienstverlener wanneer het probleem zich blijft voordoen.
Foutcode (24)	Er zit te veel kalkaanslag in het watersysteem	Veillez attendre que la température de fonctionnement ait été atteinte. Contactez votre prestataire de services si l'erreur persiste.
Foutcode (26)	Les dépôts de calcaire affectent le circuit d'eau	Ontkalk het apparaat. Neem contact op met uw dienstverlener wanneer het probleem zich hierna blijft voordoen.
Foutcode (27)	Le bac d'égouttement n'est pas détecté	Controleer of de lekbak correct is geplaatst.
Foutcode (30)/(31)	Koeltemperatuur te hoog	Controleer of de deur van het koelonderdeel goed sluit/er voldoende ventilatieruimte achter het apparaat is. Reset het apparaat: Haal de stekker 10 seconden uit het stopcontact Het kan even duren voordat de juiste koeltemperatuur is bereikt Neem contact op met uw dienstverlener wanneer het probleem zich blijft voordoen.
Foutcode (32)	Onjuiste koeltemperatuur	Neem contact op met uw dienstverlener.
Foutcode (60)	Fout met intern ventiel	Controleer of u het waterreservoir hebt geplaatst. Verwijder het en plaats het indien nodig opnieuw.
Foutcode (61/62)	Spoelprocedure niet op tijd uitgevoerd	Reset het apparaat: Haal de stekker 10 seconden uit het stopcontact. Neem contact op met uw dienstverlener wanneer het probleem zich blijft voordoen.
Foutcode (71)	Spoelprocedure niet op tijd uitgevoerd	Voer de spoelprocedure uit.

Erreur	Cause	Action
Foutcode (73)	Reinigingsprocedure niet op tijd uitgevoerd	Voer de reinigingsprocedure uit.
Foutcode (74)	De waterteller heeft de in de beheermodus ingestelde limiet overschreven	Reset de teller in de beheermodus.
Foutcode (202)	De ontkalkingsprocedure kan niet worden voltooid	Voer de ontkalkingsprocedure opnieuw uit of voltooi deze. Neem contact op met uw dienstverlener wanneer het probleem zich hierna blijft voordoen.
Foutcode(201/204/ Interne fout Reset het apparaat: Haal de stekker 10 seconden uit het stopcontact. 207/212/213)	Interne fout	Reset het apparaat: Haal de stekker 10 seconden uit het stopcontact. 207/212/213) Neem contact op met uw dienstverlener wanneer het probleem zich blijft voordoen.
Foutcode (206)	Fout met waterstroom	Controleer de watertoevoer. Staat de kraan nog aan? Wanneer er een waterfilter is geplaatst: staat de hendel van het filter volledig omhoog?
Apparaat is vergrendeld (210)	Het apparaat is vergrendeld	Ontgrendel het apparaat door de USB-beheersleutel te plaatsen.
Deur open (208)	De deur is niet volledig gesloten	Sluit de deur van het koelonderdeel volledig.
ECO-modus ingeschakeld (209)	De energiezuinigheidsmodus (ECO) is ingeschakeld	Maak uw keuze en wacht tot het apparaat de juiste temperatuur voor drankbereiding heeft bereikt.
Foutcode (97)	Drukknop voor heet water zit vast/wordt nog ingedrukt	Controleer of de knop voor heet water vastzit en verhelp indien nodig het probleem.
Foutcode (205)	Geen ingrediënt gedetecteerd	Controleer of de ingrediëntverpakking correct is geplaatst. Verwijder de ingrediëntverpakking, schud goed en plaats de verpakking terug. Plaats een nieuwe ingrediëntverpakking.
Foutcode (203)	Lekbak vol	Leeg de lekbak. Reinig de lekbalksensor. Neem contact op met uw dienstverlener wanneer het probleem zich blijft voordoen.
De koffiesterkte varieert De koffieverpakking is niet naar behoren	De koffieverpakking is niet juist geplaatst en/of De verpakking is niet goed geschud De koffieverpakking is niet volledig ontdooid/deels bevroren	Controleer de koffieverpakking: schud het pak ten minste tien keer goed. Laat de verpakking volledig ontdooien en/of plaats een volledig ontdooide verpakking. Zorg er altijd voor dat de inhoud van de verpakking volledig is ontdooid.

9. ONTKALKEN



Voordat u gaat ontkalken

- Lees de instructies van het Renegite(TM)-ontkalkingsmiddel. Gebruik bescherming indien nodig.

De ontkalkingsprocedure starten

Nadat er een bepaalde hoeveelheid (ingesteld bij de installatie) water door het apparaat is gestroomd, verschijnt er een symbool op het scherm.

- Klik op het ontkalkingsymbool en volg de instructies op het scherm om met de ontkalkingsprocedure te beginnen.
U kunt de ontkalkingsprocedure op elk gewenst moment in programmeermodus starten.
- Plaats de USB-sleutel in de poort aan de rechterkant van het apparaat

Vanuit de programmeermodus met de ontkalkingsprocedure beginnen:

- Selecteer 'Machine settings' > 'Descaling' ('Apparaatinstellingen' > 'Ontkalken').
- Druk op [start now] (nu beginnen).

Stapsgewijze ontkalkinstructies

- Verwijder de lekbak en trek de afvoerslang eruit.

- Plaats de afvoerslang boven een emmer met een inhoud van tien liter.
- Verwijder de dop van de slang.

OPMERKING: er zit een klein beetje koud water in de slang. Dat stroomt eruit wanneer u de dop verwijdert.



- Draai de afvoerknop tegen de klok in om hem te openen.

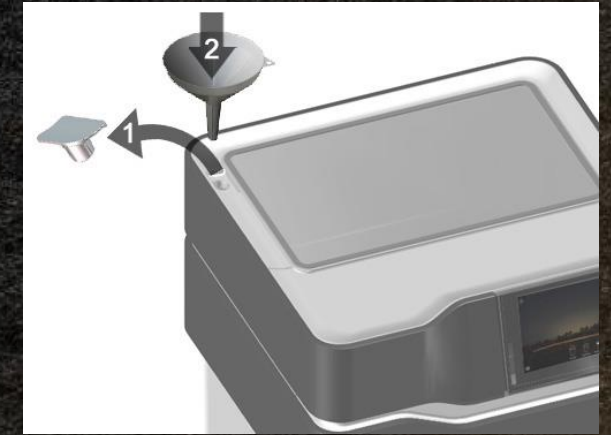


Er wordt ongeveer twee liter heet water verbruikt.

WAARSCHUWING: heet water



- Draai de afvoerknop met de klok mee om hem te openen.
- Plaats de dop van de slang terug.
- Plaats de afvoerslang weer in het apparaat.
- Plaats de lekbak terug.
- Druk op [continue] (doorgaan).
- Druk op het aanraakbeeldscherm op [continue] (doorgaan) om door te gaan.
- Vul het waterreservoir maximaal. (alleen voor modellen met waterreservoir)

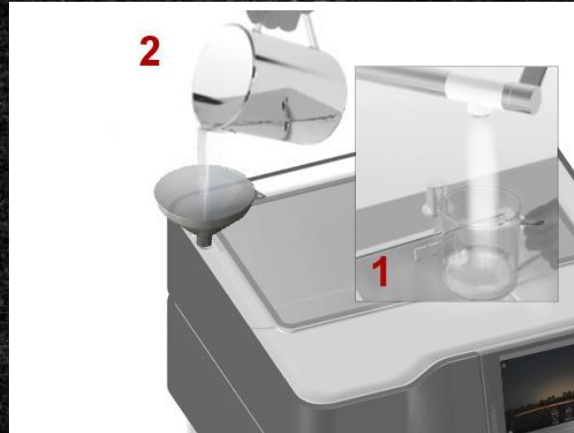


- Verwijder de dop uit de ontkalkingsopening.
- Plaats de meegeleverde trechter in de ontkalkingsopening.



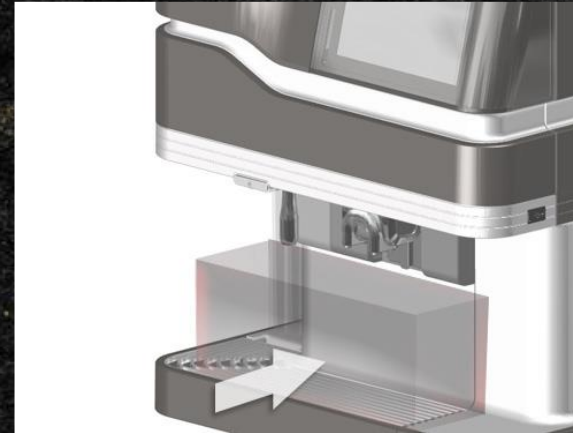
WAARSCHUWING: Draag beschermende handschoenen en een veiligheidsbril voor de volgende handelingen.

1. Los in de maatbeker 100 gram Renegite (ontkalkingsmiddel) in 500 ml lauwwarm water ($\pm 40\text{ }^{\circ}\text{C}$) op.
2. Roer goed zodat de Renegite volledig oplost.
3. Giet de oplossing in de trechter.



1. Spoel de maatbeker na met schoon water.
2. Giet 100 ml schoon water in de ontkalkingsopening.

Zo maakt u de ontkalkingspijp in het apparaat schoon:



- Plaats de meegeleverde opvangbak op de kopjeshouder onder de drankuitgang.
- Druk op het aanraakbeeldscherm op [continue] (doorgaan) om door te gaan.

Het apparaat vult het kookonderdeel en wordt warm. Wanneer de juiste temperatuur is bereikt, worden de uitgangen doorgespoeld.

Er wordt maximaal 3 liter water doorgespoeld.



- Verwijder en leeg de opvangbak wanneer er op het scherm "EMPTY FLUSH BIN" (LEEG DE OPVANGBAK) verschijnt.

WAARSCHUWING: heel heet water

- Druk op het aanraakbeeldscherm op [continue] (doorgaan) om door te gaan. De spoelprocedure wordt voortgezet.
- Verwijder en leeg de opvangbak nadat de waterstroom is gestopt.

De leeg- en spoelprocedure wordt nu twee keer herhaald. Er verschijnen instructies op het apparaatscherm.

- Raadpleeg de volgende pagina voor meer informatie.



Herhaal de stappen voor lediging van het kookonderdeel:

- Verwijder de lekbak en trek de afvoerslang eruit.
- Plaats de afvoerslang boven een emmer met een inhoud van tien liter.
- Verwijder de dop van de slang.
- Draai de afvoerknop tegen de klok in om hem te openen.
- Draai hem weer met de klok mee om hem te sluiten zodra het water niet meer uit de slang stroomt.
- Plaats de dop van de slang terug.
- Plaats de afvoerslang terug en daarna de lekbak.



Herhaal de spoelprocedure:

- Plaats de meegeleverde opvangbak op de kopjeshouder onder de drankuitgang.
- Druk op het aanraakbeeldscherm op [continue] (doorgaan) om door te gaan.
- Verwijder en leeg de opvangbak wanneer er op het scherm "EMPTY FLUSH BIN" (LEEG DE OPVANGBAK) verschijnt.
- Druk op het aanraakbeeldscherm op [continue] (doorgaan) om door te gaan. De spoelprocedure wordt voortgezet.
- Verwijder en leeg de opvangbak nadat de waterstroom is gestopt.



U rondt de ontkalkingsprocedure hierna als volgt af:

- Verwijder de trechter uit de ontkalkingsopening.
- Plaats de dop op de ontkalkingsopening
- Verwijder de USB-beheersleutel.
- Vul het waterreservoir bij (alleen voor modellen met waterreservoir).

10. TECHNISCHE GEGEVENS

Afmetingen	Model met waterreservoir	(h) 480 mm x (b) 450 mm x (d) 430 mm
	Model met vaste watertoevoer	(h) 480 mm x (b) 450 mm x (d) 450 mm
	Daadwerkelijk benodigde ruimte	(h) 680 mm x (b) 550 mm x (d) 550 mm
Gewicht	Vide	24,1 kg
	Opérationnel	29 kg / 31,2 kg (met verwijderbare watertank)
Beschikbare dranken (bereidingstijd)	Café crème/lungo (125 ml / 22 seconden), Cappuccino (inhoud = 125 ml / 22 seconden), (bereidingstijd) Espresso (inhoud = 50 ml / 14 seconden), Ristretto (inhoud = 40 ml / 11 seconden) Café au lait (inhoud = 200 ml / 24 seconden), Latte (inhoud = 140 ml / 22 seconden) Latte macchiato (inhoud = 200 ml / 30 seconden), heet water, hete melk	
Kopjesgrootte	Max. hoogte	145 mm (voor koffie-uitgang) / 125 mm (voor heetwateruitgang)
Voeding	Gemiddeld stroomverbruik	230 V 50 / 60 Hz
	Stand-by	2,1 kW 83 W
Capaciteit	Maximaal	130 koppen per uur (kopjes van 125 ml)
	Piek	10 kopjes (kopjes van 125 ml)
Omgevingstemperatuur	Vochtigheid	5 °C – 32 °C voor gebruik/ opslag 10% - 90% relatieve vochtigheid
Capaciteit	Koelonderdeel	2 ingrediëntverpakkingen
	Temperatuur	2 °C – 5 °C
Packs d'ingrédients	Koffie	1,4 liter
	Melk	0,75 of 1,4 liter
Inhoud kookonderdeel		1,7 liter
Toevoer van koud water		Verwijderbaar reservoir voor koud water, capaciteit van 2,2 liter of een vaste watertoevoer (waterdruk: 1 - 10 bar / 100 - 1000 kPa)



LOR

PROMESSO
COFFEE SOLUTION



WHY SERVE ANYTHING LESS THAN GOLD